

1. Grupa Enea

G4-3, G4-4, G4-5, G4-6, G4-8, G4-9

Jesteśmy czołowym podmiotem polskiego rynku elektroenergetycznego w zakresie energii elektrycznej. Zarządzamy pełnym łańcuchem wartości: od pozyskania paliwa, poprzez produkcję, dystrybucję, sprzedaż energii oraz innych produktów i usług związanych z elektroenergetyką. Codziennie bezpiecznie dostarczamy energię **2,5 mln Klientów**.

Do Enei Operator należy sieć dystrybucyjna w północno-zachodniej Polsce.

Zatrudniamy w całym kraju 15,7 tys. Pracowników, którzy tworzą innowacyjny koncern surowcowo-energetyczny – Grupę Enea. Należą do niej m.in. dwie ważne elektrownie systemowe: Elektrownia Kozienice i Elektrownia Połaniec oraz Lubelski Węgiel „Bogdanka” - kopalnia, która jest głównym dostawcą surowca do naszych elektrowni. Działamy również w zakresie energetyki cieplnej w zakładach w Białymstoku, Obornikach i Pile. Nasza siedziba główna znajduje się w Poznaniu.

Realizując nasze kluczowe cele strategiczne, dbamy o to, aby nasz rozwój był stabilny i zrównoważony, a nasze rozwiązania przekładały się bezpośrednio na podnoszenie innowacyjności i konkurencyjności polskiej gospodarki. Ten raport stanowi podsumowanie naszych najważniejszych działań i osiągnięć, obrazując jednocześnie nasz wkład w rozwój otoczenia, z którego się wywodzimy i w którym działamy. Zapraszamy do lektury.

Segmenty naszej działalności

| WYDOBYCIE | WYTWARZANIE | DYSTRYBUCJA | OBRÓT |
|--|--|--|--|
| <ul style="list-style-type: none">•Produkcja węgla kamiennego•Sprzedaż węgla kamiennego•Zabezpieczenie bazy surowcowej dla Grupy | <ul style="list-style-type: none">•Wytwarzanie energii elektrycznej w oparciu o węgiel kamienny, biomasę, gaz, wiatr, wodę i biogaz•Wytwarzanie ciepła•Przesyłanie i dystrybucja ciepła•Obrót energią elektryczną | <ul style="list-style-type: none">•Dostarczanie energii elektrycznej•Planowanie i zapewnianie rozbudowy sieci dystrybucyjnej•Eksploracja, konserwacja i remonty sieci dystrybucyjnej•Zarządzanie danymi pomiarowymi | <ul style="list-style-type: none">•Obrót detaliczny:<ul style="list-style-type: none">•Obrót energią elektryczną i paliwem gazowym na rynku detalicznym•Oferta produktowa i usługowa dostosowana do potrzeb Klientów•Całościowa obsługa Klienta•Obrót hurtowy:<ul style="list-style-type: none">•Optymalizacja portfela kontraktów hurtowych energii elektrycznej i paliwa gazowego•Działania na rynkach produktowych•Zapewnienie dostępu do rynków hurtowych |

W 2016 r. nasz nowoczesny koncern osiągnął następujące wyniki:

- **9 038 tys. ton** - produkcja węgla netto
- **13 567 GWh** - produkcja energii elektrycznej
- **18 741 GWh** - sprzedaż usług dystrybucji odbiorcom końcowym
- **17 989 GWh** - sprzedaż energii elektrycznej i gazu odbiorcom detalicznym

Sieć dystrybucyjna Enei Operator pokrywa 20% powierzchni kraju, a ok. 9% energii elektrycznej wytworzonej w 2016 r. w Polsce pochodziło właśnie z naszych zakładów:

- Elektrowni Kozienice

Raport zrównoważonego rozwoju Grupy Enea za 2016

- Elektrociepłowni Białystok, MEC Piła, PEC Oborniki, PEC Zachód, MPEC Białystok
- Farm wiatrowych: Bardy, Darżyno, Baczyna
- 21 elektrowni wodnych: Koronowo, Tryszczyn, Smukała, Żur 1 i 2, Gródek, Rejowice, Likowo, Trzebiatów I, Trzebiatów II, Płoty, Prusinowo, Kamienna, Bledzew, Gucisz, Międzylesie, Podgaje, Jastrowie, Ptusza, Dobrzyca, Piła Koszyce, Oborniki
- Biogazowni: Gorzesław, Liszkowo

Nasza działalność związana z wytwarzaniem, dystrybucją oraz obrotem energią jest wspierana przez Centrum Usług Wspólnych, które zajmuje się obsługą m.in. kadr, finansami i księgowością, IT, logistyką, usługami prawnymi oraz obsługą Klienta.

A. Informacje o Grupie Kapitałowej

Struktura Grupy Enea

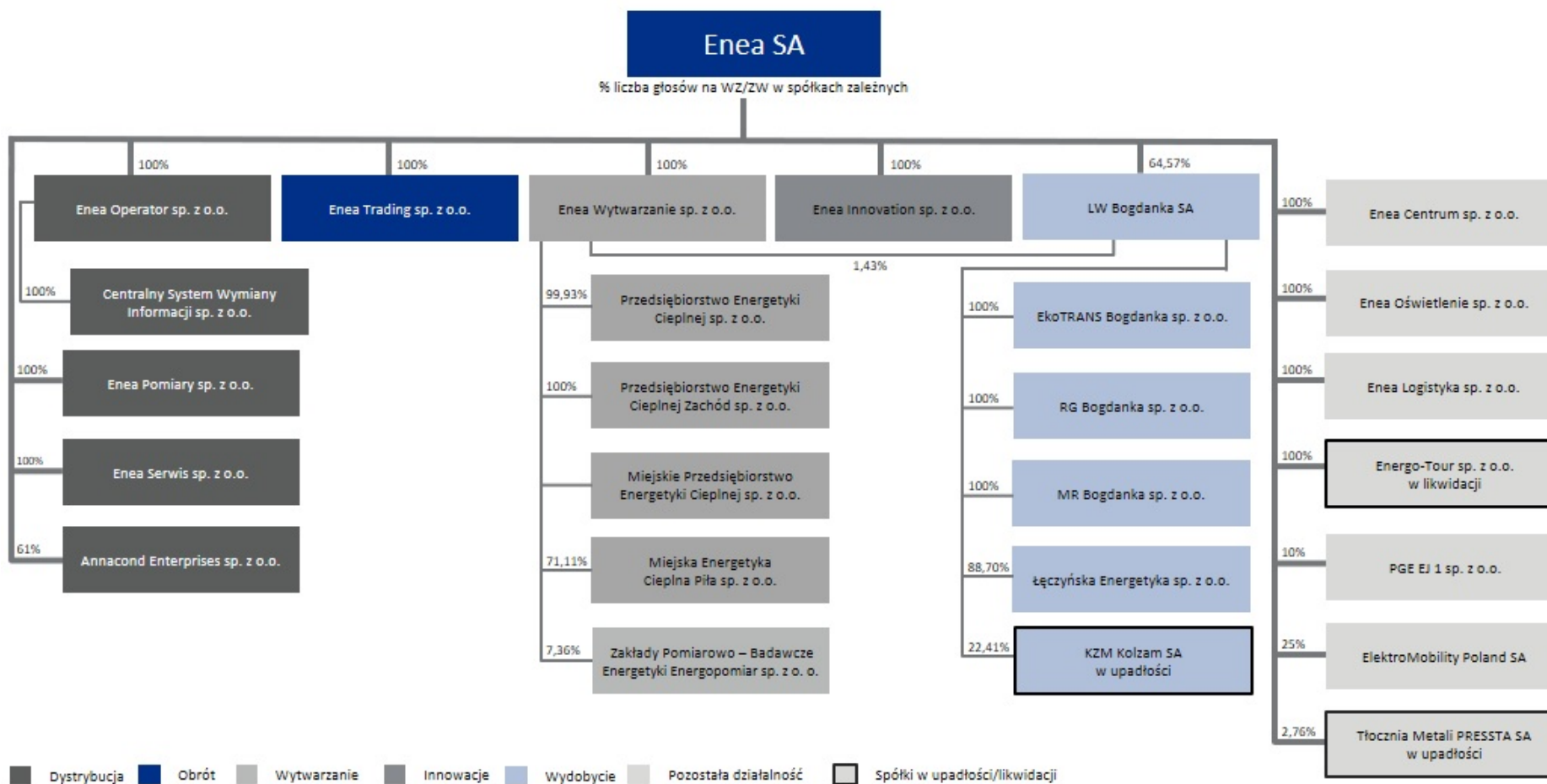
G4-8, G4-17, G4-13

Grupa Enea składa się z jednostki dominującej Enea SA oraz 12 spółek bezpośrednio zależnych.

W obrębie Grupy Kapitałowej Enea funkcjonuje 5 wiodących podmiotów, tj. Enea SA (obróć energią elektryczną i paliwem gazowym), Enea Operator Sp. z o.o. (dystrybucja energii elektrycznej), Enea Wytwarzanie Sp. z o.o. (produkcja i sprzedaż energii elektrycznej i ciepłej), Enea Trading Sp. z o.o. (handel hurtowy energią elektryczną) oraz Lubelski Węgiel „Bogdanka” SA (wydobycie węgla). Pozostałe podmioty świadczą działalność pomocniczą w odniesieniu do wymienionych spółek.

Enea SA realizuje sprzedaż energii elektrycznej i paliwa gazowego na terenie całej Polski do wszystkich sektorów gospodarki i segmentów Klientów począwszy od gospodarstw domowych, a skończywszy na największych przedsiębiorstwach produkcyjnych.

STRUKTURA GRUPY (stan na 31 grudnia 2016 r.)



Zmiany w strukturze Grupy

W 2016 r. ważna była dla nas kontynuacja integracji Lubelskiego Węgla „Bogdanka” z Grupą Enea. Dzięki niej zmieniono Statut LW Bogdanka w zakresie obowiązku działania spółki w interesie Grupy Enea i dostosowano go do standardu Grupy Enea. Kopalnia przyjęła również Kodeks Grupy Enea. Dzięki integracji LW Bogdanka z Grupą Enea optymalnie wykorzystany zostanie pełen łańcuch wartości, możliwa jest wzajemna wymiana doświadczeń oraz rozwój całej Grupy.

19 października 2016 r. została zawiązana spółka ElectroMobility Poland SA, w której 25% akcji posiada Enea SA. Rejestracji spółki w KRS dokonano 7 grudnia 2016 r.

Od 2 grudnia 2016 r. Szpital Uzdrawiskowy „Energetyk” ma nowego właściciela. Koncentrując się na podstawowej działalności Grupy zawarliśmy, we wrześniu 2016 r. umowę sprzedaży udziałów inowrocławskiego szpitala. Natomiast od lutego 2015 r. spółka Energo-Tour jest w stanie likwidacji.

23 grudnia 2016 r. podpisaliśmy z ENGIE International Holdings BV warunkową umowę sprzedaży 100% akcji ENGIE Energia Polska SA (właściciel Elektrowni Połaniec), zgodnie z którą Enea SA nabędzie 100% akcji w kapitale zakładowym ENGIE Energia Polska SA, a pośrednio również 100% udziałów w ENGIE Bioenergia Sp. z o.o. Tym samym w połowie marca 2017 r. do Grupy Enea dołączyła Elektrownia Połaniec – należąca do grona najnowocześniejszych elektrowni systemowych w Polsce, posiadająca jeden z największych bloków na biomasę na świecie.

20 stycznia 2017 r. Enea działając w porozumieniu ze spółkami: Energa, PGE i PGNiG Technologie kupiła łącznie 150 mln akcji Polimex – Mostostal. Objęliśmy w ten sposób, wspólnie z naszymi partnerami, 65,93% akcji spółki, wpływając na jej dokapitalizowanie. Polimex – Mostostal posiada największy, ponad 23% udział w realizacji kluczowych projektów w segmencie energetyki konwencjonalnej. Spółka obecna jest w konsorcjach wykonawczych największych inwestycji energetycznych w Polsce, których łączny budżet to około 30 mld zł.

W lutym 2017 r. Enea SA kupiła od Energa SA niecałe 25 mln akcji Elektrowni Ostrołęka SA, stając się właścicielem 11,89% jej kapitału zakładowego.

W połowie marca 2017 r. do Grupy Enea dołączyła Elektrownia Połaniec – należąca do grona najnowocześniejszych elektrowni systemowych w Polsce, posiadająca jeden z największych bloków na biomasę na świecie.

Kliknij na [naszą stronę korporacyjną](#) aby znaleźć krótki opis spółek.

Szczegółowy opis Grupy Enea - stan na 31 grudnia 2016 r. - możesz znaleźć w [raporcie rocznym](#).

Model zarządzania

G4-17, G4-14

Enea SA jako spółka giełdowa, postrzegana jest przez rynek wraz ze spółkami zależnymi jako jeden, spójny organizm gospodarczy, a Zarząd i Rada Nadzorcza Enea SA, odpowiadają za efektywność zarządzania Grupą Kapitałową.

W Grupie Kapitałowej Enea realizujemy ład korporacyjny, którego proces budowy został zapoczątkowany w 2013 r. W ramach wdrożonego modelu ładu zaprojektowaliśmy nowy podział kompetencji decyzyjnych między Zarząd Enei, Zarządy spółek Grupy i Komitety Grupy. Regulacje wewnętrzne naszych spółek kompleksowo dostosowano do nowej mapy kompetencji.

Nasz model zarządzania to **transparentny, planowany, jednolity i bezpieczny pod względem formalno-prawnym mechanizm** podejmowania decyzji wewnątrz Grupy przez właściwe organy korporacyjne, zapewniający wybór najlepszej biznesowo decyzji.

Komitety Grupy Enea, to stałe wewnątrz zespoły wspierające Zarząd Enei w podejmowaniu decyzji, zgodnie z nadaną im kompetencją. Zadaniem Komitetów, w zależności od ważności sprawy, jest podejmowanie decyzji przez Komitet albo rekomendowanie Zarządowi Enei podjęcia decyzji.

Obecnie funkcjonuje sześć Komitetów, a każdy z nich ma swoją jednostkę wsparcia, czyli departament, który odpowiada za dany obszar w Grupie Enea przypisany do kompetencji danego Komitetu:

- Komitet Zarządzania – Departament Korporacyjny w Enei
- Komitet Inwestycyjny – Departament Controllingu w Enei
- Komitet Zgodności – Departament Zarządzania Operacyjnego w Enei
- Komitet Finansów i IT – Obszar Finansów: Departament Finansów w Enei Centrum; Obszar IT: Departament Teleinformatyki w Enei Centrum
- Komitet Handlu i Promocji – Obszar Handlu: Departament Sprzedaży w Enei; Obszar Promocji: Departament PR i Komunikacji w Enei
- Komitet Ryzyka – Departament Zarządzania Ryzykiem w Enei

Pionów Zarządczych Grupy Enea jest pięć i zarządzają one funkcjami wspólnymi Grupy w poprzek struktur prawnych:

Pion Zarządczy Komunikacji: prowadzi wspólną komunikację Grupy w zakresie działań promocyjnych, wizerunkowych i medialnych, aby w spójny sposób komunikować się i wspierać działania sprzedażowe

Raport zrównoważonego rozwoju Grupy Enea za 2016

Pion Zarządczy Audytu: ocenia procesy wewnętrzne pod kątem ich zgodności z odpowiednimi standardami, procedurami oraz regulacjami prawnymi

Pion Zarządczy Zakupów: zajmuje się optymalizacją procesów zakupowych i logistycznych w Grupie aby korzystając z efektu skali uzyskać lepsze warunki handlowe

Pion Zarządczy HR: realizuje spójną politykę kadrową, uwzględniającą kompetencje i rozwój zawodowy Pracowników we wszystkich spółkach Grupy aby w efektywny sposób wykorzystać kapitał ludzki

Pion Zarządczy Bezpieczeństwa i Obsługi Prawnej: zarządza bezpieczeństwem w Grupie Enea oraz zapewnia opiekę prawną dla spółek Grupy aby zagwarantować zgodność wszystkich procedur i dokumentów funkcjonujących w ramach Grupy Kapitałowej Enea z obowiązującymi przepisami prawa

Rolę wsparcia spółek Grupy Kapitałowej Enea w zakresie księgowości i płac, kadr oraz IT i logistyki pełni zarządzane przez spółkę Enea Centrum - Centrum Usług Wspólnych.

Kodeks Grupy Enea

G4-56, G4-14

Model zarządzania funkcjonujący w Grupie Enea został zdefiniowany w **Kodeksie Grupy Enea** – swoistej konstytucji Grupy. Dokument zobowiązuje wszystkie spółki wchodzące w skład Grupy Enea do współdziałania w celu realizacji strategii i misji Grupy, kreowania jej wartości jako całości i utrzymania spójności.

Mamy świadomość, że nasza działalność w każdym segmencie narażona jest na szereg ryzyk, dlatego wykorzystujemy i wciąż udoskonalamy **zintegrowany system zarządzania ryzykiem (ERM)**. Jego ramy określa, obowiązująca w Grupie Enea, jednolita Polityka Zarządzania Ryzykiem Korporacyjnym.

W przypadku części ryzyk korporacyjnych takich jak: kredytowe, utraty płynności, walutowe, zmienności stóp procentowych oraz towarowe, sformalizowane podejście do zarządzania ryzykiem przybiera formę dedykowanych polityk i procedur.

Przyjęte w Grupie zasady zarządzania ryzykiem wyznaczyliśmy w oparciu o najwyższe standardy zarządcze, które są zgodne z najlepszymi praktykami rynkowymi w tej dziedzinie. W 2016 r. system zarządzania ryzykiem podlegał dalszemu rozwojowi i optymalizacji procesowej m.in. poprzez prace związane z integracją z LW Bogdanka oraz działania dotyczące wdrożenia systemów IT.

Kliknij w [Sprawozdanie Zarządu z działalności Grupy Kapitałowej](#), jeśli chcesz poznać proces zarządzania ryzykiem.

Zarządzanie Grupą

G4-34

Zarząd Enei jest czteroosobowy. Skład Zarządu na dzień 15 maja 2017 r.:



Mirosław Kowalik
Prezes Zarządu



Wiesław Piosik
Wiceprezes Zarządu ds. Korporacyjnych



Piotr Adamczak
Wiceprezes Zarządu ds. Handlowych



Mikołaj Franzkowiak
Wiceprezes Zarządu ds. Finansowych

Rada Nadzorcza Enea SA jest dziesięcioosobowa i sprawuje stały nadzór nad działalnością spółki. W jej skład wchodzi (stan na 15 maja 2017 r.):

- Małgorzata Niezgoda - Przewodnicząca Rady Nadzorczej
- Piotr Kossak - Wiceprzewodniczący Rady Nadzorczej
- Rafał Szymański – Sekretarz Rady Nadzorczej
- Tadeusz Mikłosz - Członek Rady Nadzorczej

Raport zrównoważonego rozwoju Grupy Enea za 2016

- Sławomir Brzeziński - Członek Rady Nadzorczej
- Wojciech Klimowicz - Członek Rady Nadzorczej
- Rafał Bargiel - Członek Rady Nadzorczej
- Piotr Mirkowski - Członek Rady Nadzorczej
- Roman Stryjski - Członek Rady Nadzorczej
- Paweł Skopiński - Członek Rady Nadzorczej

Jeśli chcesz zapoznać się ze szczegółowymi biogramami członków Zarządu i Rady Nadzorczej Enei kliknij w [link](#).

Regulaminy Zarządu i Rady Nadzorczej dostępne są [tutaj](#).

Enea na giełdzie

G4-7

Spółka Enea SA jest notowana na **Giełdzie Papierów Wartościowych** w Warszawie.

Udział akcji spółki w Indeksach giełdowych (stan na 30 grudnia 2016 r.):

| WIG 20 | WIG 30 | WIG energia | WIG Poland | WIG |
|--------|--------|-------------|------------|-------|
| 1,15% | 1,06% | 11,67% | 0,76% | 0,73% |

W wyniku rocznej rewizji indeksów, Enea SA po sesji 17 marca 2017 r. opuściła indeks WIG20, uzupełniając jednocześnie portfel indeksu mWIG40.

Dane dotyczące akcji Enea SA w 2016 r.:

Raport zrównoważonego rozwoju Grupy Enea za 2016

| | |
|---|-----------------|
| Kurs maksymalny wyniósł | 12,22 zł |
| Kurs minimalny wyniósł | 8,42 zł |
| Kapitalizacja na koniec okresu wynosiła | 4 193,70 mln zł |

Struktura akcjonariatu stan z 30 marca 2017 r. :

| | |
|---------------|--------|
| Skarb Państwa | 51,50% |
| PZU TFI | 10,10% |
| Pozostali | 38,40% |

B. Wizja i strategia

Rada Nadzorcza Enea SA zatwierdziła 29 września 2016 r. dokument pn. „Strategia Rozwoju Grupy Kapitałowej Enea w perspektywie do 2030 roku” (zwany poniżej Strategią).

Było to niezwykle ważne wydarzenie dla całej naszej Grupy, ponieważ nowa Strategia jest odpowiedzią na dynamiczne zmiany, które obserwujemy zarówno w gospodarce krajowej, jak i światowej. By utrzymać mocną pozycję rynkową optymalizujemy i dostosowujemy nasz sposób działania do zmian w otoczeniu. Jednocześnie zwiększamy swoje udziały w poszczególnych segmentach rynku oraz stawiamy na rozwój nowych, innowacyjnych linii biznesowych i technologii. Chcemy być aktywnym uczestnikiem zmian w polskiej gospodarce i przyczynić się do wzmacniania bezpieczeństwa energetycznego naszego kraju.

Nasza misja – Enea dostarcza stale doskonałe produkty i usługi, wyprzedzając oczekiwania Klientów dzięki zmotywowanym zespołom pracującym w przyjaznej, bezpiecznej i innowacyjnej organizacji

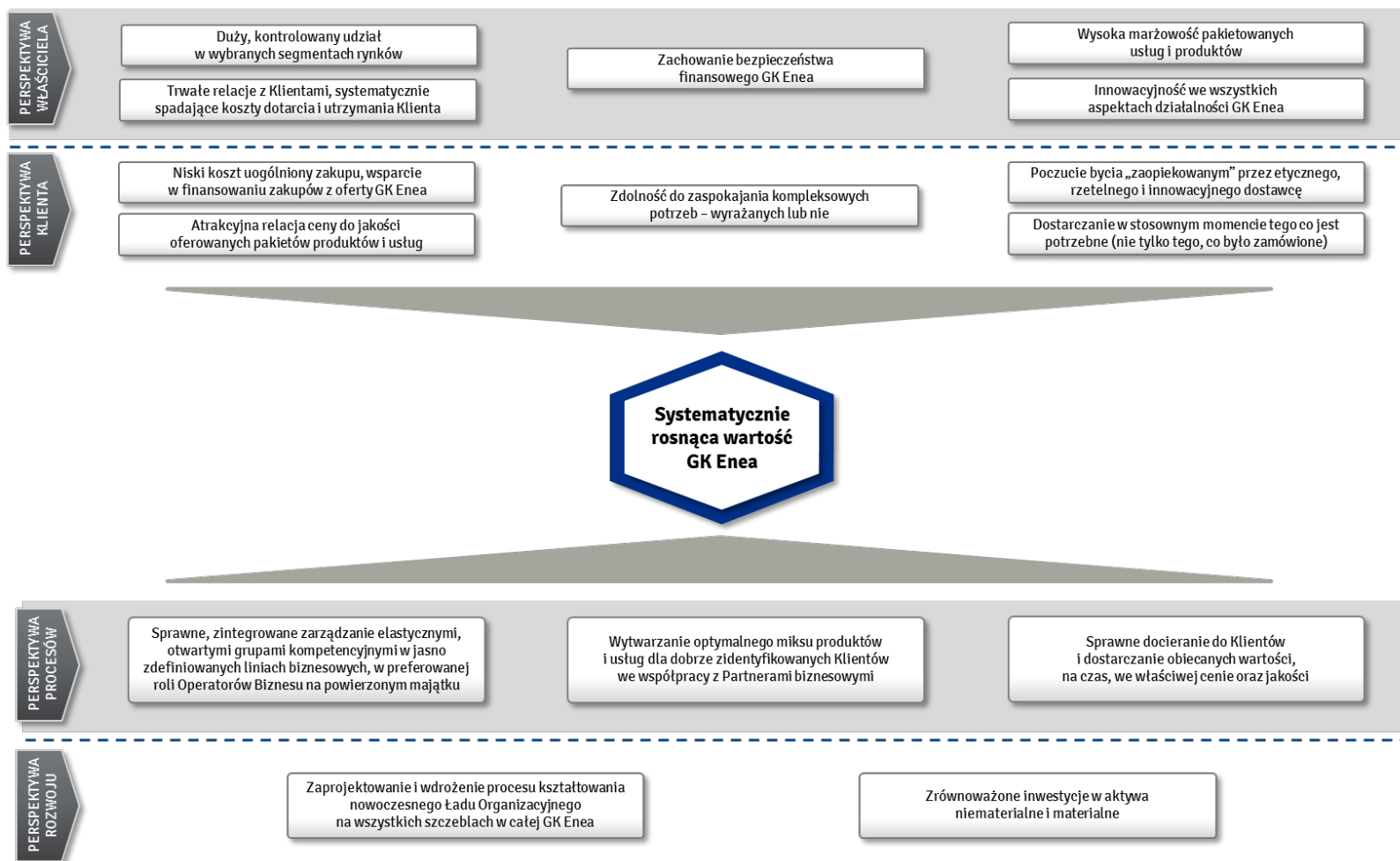
Nasza wizja – Enea jest wiodącym dostawcą zintegrowanych produktów i usług surowcowo-energetycznych oraz innych innowacyjnych usług dla szerokiego grona Klientów, cenionym za jakość, kompleksowość i niezawodność

Zdefiniowane w Strategii nowe kierunki rozwoju zakładają, że Grupa Enea będzie:

1. Innowacyjna: lider w identyfikacji, ocenie potencjału oraz wdrażaniu przedsięwzięć innowacyjnych na dużą skalę
2. Multiusługowa: zdywersyfikowany portfel świadczonych usług, stabilne źródła przychodów
3. Wysokospecjalistyczna: specjalistyczna wiedza, kompetencje oraz dojrzałość w działalności w sektorze surowcowo-energetycznym
4. Oddziałująca na otoczenie: lider pozytywnych zmian w branży elektroenergetycznej w Polsce
5. Skutecznie wykorzystująca szanse rynkowe: analiza otoczenia zewnętrznego, elastyczne reagowanie na pojawiające się możliwości, kreator popytu na nowe dobra
6. Niezawodna: istotny wkład w bezpieczeństwo energetyczne Polski

Celem nadrzędnym określonym w Strategii jest wzrost wartości Grupy Kapitałowej Enea dla akcjonariuszy. Dla uzyskania trwałej przewagi konkurencyjnej Enei, zdefiniowaliśmy 15 celów strategicznych w ramach czterech perspektyw.

Raport zrównoważonego rozwoju Grupy Enea za 2016



W Strategii zdefiniowaliśmy 31 innowacyjnych inicjatyw zwiększających nasz potencjał biznesowy. Wśród nich znajdują się:

- inicjatywy nastawione na rozwój innowacyjnych technologii i linii biznesowych
- inicjatywy realizowane głównie przez dedykowany podmiot Enea Innovation
- przemyślane inwestycje w wysokomarżowe linie biznesowe, produkty i usługi

Realizacja powyższych inicjatyw będzie wspierać m.in. rozwój innowacyjnych produktów, usług i linii biznesowych Grupy, takich jak:

- Czyste technologie węglowe (w tym IGCC)
- Rozwój poligeneracji rozproszonych
- Hybrydowe OZE
- Kopalnia inteligentnych rozwiązań
- Najlepsze praktyki i wzrost efektywności wydobywania
- Inteligentna sieć dystrybucyjna
- Usługi operatorskie (w tym dla mikrosieci oraz kopalń)
- Rozwój mikro- i makroklastrów energetycznych
- Instalacje prosumenckie
- Zintegrowane pakiety produktów i usług
- Usługi w ramach Internetu Rzeczy
- Elektromobilność

Społeczna odpowiedzialność biznesu w strategii biznesowej Enei

Społeczna odpowiedzialność biznesu stała się ponownie elementem strategii rozwoju Grupy, jest obecna w wielu elementach działania spółek. Zgodnie z wytycznymi Ministerstwa Skarbu Państwa w zakresie dobrych praktyk CSR:

- ład korporacyjny jest narzędziem integrującym działalność operacyjną Grupy Enea
- odpowiedzialność za obszar społecznej odpowiedzialności biznesu została przypisana Prezesowi Zarządu Enei
- za koordynację działań społecznie odpowiedzialnych w Grupie odpowiada dedykowana jednostka organizacyjna – Biuro Społecznej Odpowiedzialności Biznesu

Raport zrównoważonego rozwoju Grupy Enea za 2016

- Fundacja Enea realizuje inicjatywy z obszaru społecznej odpowiedzialności biznesu skierowane do otoczenia
- Rada Nadzorcza stale monitoruje wydatki z obszaru społecznego zaangażowania

Wpisując społeczną odpowiedzialność biznesu w obowiązki Prezesa Zarządu Enei i Rady Nadzorczej Enei podkreśliśmy duże znaczenie jakie nasza Grupa przywiązuje do odpowiedzialnych praktyk.

Kierunek działań przyjętych w strategii Grupy Enea odpowiada bezpośrednio pięciu filarom Planu Rozwoju Polski, które nazwano: (1) reindustrializacja, (2) rozwój innowacyjnych firm, (3) kapitał dla rozwoju, (4) ekspansja zagraniczna, (5) rozwój społeczny i regionalny. Nasze plany z zakresu odpowiedzialnego biznesu wpisują się bezpośrednio w piąty filar, mówiący o rozwoju społecznym i regionalnym.

Grupa Enea:

- zakłada w nowej Strategii silne wsparcie rozwoju lokalnego i pielęgnowanie lokalnych relacji społecznych jako element polityki odpowiedzialnego biznesu
- prowadzi działalność na terenie całego kraju, dbając o rozwój poszczególnych regionów, w tym tworząc nowe miejsca zatrudnienia jako atrakcyjny pracodawca oraz podmiot stymulujący rozwój społeczny
- czynnie wspiera lokalne szkolnictwo zawodowe w sposób zoptymalizowany pod kątem długoterminowej współpracy
- zakłada w swej Strategii, że jej produkty i usługi energetyczne będą realizowane przez absolwentów w/w lokalnych szkół technicznych oraz kursów doskonalących

C. Etyka

G4-56, G4-DMA

W Enei kierujemy się takimi wartościami jak: **uczciwość, kompetencje, odpowiedzialność i bezpieczeństwo**. Zawarte są one w „Kodeksie wartości Grupy Kapitałowej Enea”. Stanowi on spisana wspólnie z Pracownikami deklarację poszanowania prawa, profesjonalizmu i szacunku dla siebie nawzajem. Razem z naszą misją i wizją dokument ten jest fundamentem działania Grupy Enea.

Kliknij i dowiedz się, dlaczego tak ważne są dla nas [wartości](#).

„[Kodeks etyki Grupy Kapitałowej Enea](#)” zawiera standardy postępowania zawodowego Pracowników Grupy Enea wobec współpracowników i partnerów biznesowych. W kontaktach zawodowych cenimy odpowiedzialność, życzliwość i gotowość do współpracy. Kodeks opisuje te oczekiwane postawy, a także zobowiązania wynikające z relacji służbowych.

Przywiązujemy ogromną wagę do stworzenia Pracownikom komfortu działania w środowisku, w którym zasady postępowania są przejrzyste i ogólnie znane. Wszyscy Pracownicy Grupy otrzymali Kodeks w wersji papierowej, a także uruchomiliśmy w intranecie cykl szkoleń e-learningowych. W Enei każda nowozatrudniona osoba przechodzi szkolenie dotyczące etyki w pracy. Wszyscy mogą skorzystać z wersji [on-line naszego Kodeksu](#).

Przygotowaliśmy także [cykl krótkich filmów animowanych](#), na który składa się siedem odcinków, a każdy dotyczy innej zasady etycznej ujętej w Kodeksie.

Zgłaszanie nieprawidłowości

W Grupie Enea działa Komisja ds. Kodeksu etyki, której rolą jest m.in. propagowanie wartości w organizacji oraz dbanie o przestrzeganie Kodeksu. Każdy Pracownik może zwrócić się do komisji z prośbą o radę, zgłosić swoje wątpliwości czy nieprawidłowości. Są dwie drogi kontaktu:

- poprzez e-mail na adres: etyka@enea.pl
- korzystając z [formularza dostępnego](#) w intranecie oraz na stronie www.enea.pl

Polityka Compliance

W Grupie Enea bardzo poważnie podchodzimy do przestrzegania prawa, jak też wszelkich wewnętrznych regulaminów i procedur. Zależy nam aby zasady były precyzyjne i obejmowały każdy rodzaj działalności.

Wszyscy Pracownicy zostali zapoznani z obowiązującymi w Grupie regulacjami: „Polityka Compliance” oraz „Zasady przyjmowania i wręczania upominków”.

Zgodnie z Polityką Compliance:

- Zawsze działamy sprawiedliwie, uczciwie i przyjaźnie. To dla nas filary nowoczesnej i dynamicznej działalności
- Dbamy o otwartość i transparentność działań we wszystkich relacjach biznesowych
- Kadra zarządzająca Grupy Enea jest zobowiązana do przyjęcia kluczowej roli w kreowaniu kultury organizacyjnej
- Korupcja jest zjawiskiem nieakceptowanym, a Pracownicy mają obowiązek zgłaszania wszelkich form działań noszących jej znamiona. Zgłoszenia takie traktowane są w sposób poufny, starannie badane i nie narażają zgłaszającego na żadne represje

Wszyscy Pracownicy Grupy Enea są zobligowani do odbycia szkoleń z omawianego zakresu. Na przełomie 2016/2017 r. przeprowadzone zostały szkolenia e-learningowe dla Pracowników z dostępem do stanowisk komputerowych, np. w spółce Enea SA 94% Pracowników pozytywnie zrealizowało szkolenie. Zagadnienia z obszaru Compliance poruszane są na szkoleniach adaptacyjnych dla nowych Pracowników.

Proces powyższych szkoleń rozpoczęliśmy w trzecim kwartale 2016 r., a zakończyliśmy w pierwszym kwartale 2017 r. Szkolenia te będziemy powtarzać w cyklach 3-letnich.

„**Nowa Energia**” – to wspólna inicjatywa Pracowników i menedżerów Enei Centrum, mająca na celu opracowanie rekomendacji dt. obszarów: postawy, przywództwo, rozwiązania systemowe i komunikacja. Stosowanie wypracowanych zaleceń, również w zakresie pożądanym w firmie zachowań, usprawni współpracę pomiędzy jednostkami organizacyjnymi i Pracownikami spółki. Inicjatywa rozpoczęła się w 2016 r. i będzie kontynuowana w 2017 r.

D. Inwestycje

G4-9

W 2016 r. najwięcej, bo aż 51% nakładów inwestycyjnych, przeznaczaliśmy na obszar wytwarzania. Związane jest to z realizacją naszej kluczowej inicjatywy.

Budowa bloku nr 11, czyli nowego bloku o mocy 1.075 MW_e w Elektrowni Kozienice, to inwestycja zrealizowana już w **98 %** (stan na maj 2017 r.).

Największy w Europie blok energetyczny oddamy do użytku w 2017 r.

Najważniejsze informacje:

- Blok będzie produkował ok. **6 TWh** energii netto rocznie, a jego moc wyniesie **1075 MW**
- Prąd z Kozienic będzie trafiał do **co dziewiątego Polaka**
- Nowy blok przedłuży funkcjonowanie elektrowni o co najmniej **40 lat**
- **13%** polskiej energii będzie pochodzić z Kozienic
- W kwietniu 2016 r. udała się próba ciśnieniowa kotła przy obciążeniu **513 barów**

Rok 2016 to również dla Enei Operator bardzo intensywny okres pod względem inwestycji. Spółka przeznaczyła na ten cel ponad 900 mln zł, z czego ponad 300 mln zł na inwestycje w sieć elektroenergetyczną w oddziale poznańskim.

Enea Operator sfinalizowała pięć projektów o strategicznym znaczeniu dla Wielkopolski: stację elektroenergetyczną koło Sierakowa oraz cztery linie wysokiego napięcia, a ponadto zrealizowała aż o 15% więcej umów dotyczących przyłączenia nowych odbiorców do sieci niż w roku poprzednim.

Pozostałe kluczowe inwestycje zrealizowane przez Eneę w 2016 r. w poszczególnych obszarach:

Wydobycie

- Wykonanie 23,8 km nowych wyrobisk
- Zakończenie prac wiertniczych przy otworach badawczych obszaru „Ostrów” oraz wykupienie prawa do korzystania z informacji geologicznej tego złoża
- Zakończenie budowy instalacji oraz wszystkich obiektów centralnej klimatyzacji pola Bogdanka
- Optymalizacja kosztów bezpośrednio produkcyjnych i nakładów inwestycyjnych

Wytwarzanie

- Kontynuacja zabudowy instalacji odsiarczania spalin kotłów K7 i K8
- Instalacja katalitycznego odazotowania spalin (SCR): blok nr 1-2, 5-7 – przekazanie do eksploatacji; bloki nr 4 i 8 – kontynuacja zabudowy; bloki nr 9-10 – podpisanie kontraktu z wykonawcą
- Budowa oczyszczalni ścieków deszczowo-przemysłowych

Dystrybucja

- Znacząca poprawa w 2016 r. wskaźników dla przerw planowanych i nieplanowanych: SAIDI – o 44% r/r; SAIFI – o 30% r/r
- Usprawnienie procesów przyłączeniowych
- Zakończenie realizacji szeregu inwestycji na wysokim i średnim napięciu, m.in. budowa i przebudowa 7 Głównych Punktów Zasilających
- Rozwój narzędzi informatycznych wspomagających zarządzanie siecią

Obrót

Sprzedaż i obsługa Klienta:

- Uruchomienie programu lojalnościowego dla Klientów (Strefa Zakupów)
- Nowe produkty dla gospodarstw domowych oraz Klientów biznesowych, m. in. ENERGIA+ Fotowoltaika, ENERGIA+ Fachowiec
- Zakończenie procesu migracji danych Klientów do centralnego systemu bilingowego
- Uruchomienie Elektronicznego Biura Obsługi Klienta dla wszystkich Klientów

Obrót hurtowy:

- Opracowanie i wdrożenie modelu cenowych ścieżek długoterminowych dla produktów notowanych na rynkach hurtowych

W 2017 r. planujemy nakłady inwestycyjne w wysokości ok. 2,7 mld zł. Wybrane, zaplanowane na 2017 r. inwestycje w poszczególnych obszarach to:

Wydobycie

- Uzyskanie koncesji wydobywczej na złożo „Ostrów”
- Modernizacje parku maszynowego (zakupy, remonty, modernizacje maszyn i urządzeń)
- Wykonanie nowych wyrobisk oraz modernizacja istniejących

Raport zrównoważonego rozwoju Grupy Enea za 2016

- Rozbudowa obiektu unieszkodliwiania odpadów wydobywczych w Bogdance
- Kontynuacja prac związanych ze „Zintegrowanym systemem zarządzania produkcją” oraz projektem „Kopalnia inteligentnych rozwiązań”

Wytwarzanie

- W segmencie elektrowni systemowych: zakończenie budowy bloku energetycznego nr 11 oraz modernizacja bloków 3, 8 oraz 10
- W segmencie ciepło: zabudowa instalacji odsiarczania spalin kotłów K7 i K8
- Segment OZE: poszukiwanie okazjnych projektów inwestycyjnych i akwizycyjnych

Dystrybucja

- Budowa GPZ Choszczno II i GPZ Rzec
- Budowa rozdzielni sieciowej Garaszewo oraz budowa linii 110 kV Kromolice – Nagradowice, Kromolice – Gądky, Kromolice – Swarzędz
- Realizacja programu rozwoju rozwiązań sieci inteligentnych (AMI)
- Realizacja programu poprawy niezawodności pracy sieci
- Realizacja projektu „System Informacji o Sieci”
- Realizacja projektu wdrożenia systemu cyfrowej łączności dyspozytorskiej w standardzie TETRA

Obrót

Obszar handlu detalicznego

- Rozwój programu lojalnościowego dla Klientów (Strefa Zakupów)
- Wdrożenie systemu analitycznego, wspomagającego prognozowanie i zarządzanie portfelem zakupowo-sprzedażowym
- Wprowadzenie nowych produktów dla gospodarstw domowych i Klientów biznesowych
- Monitoring satysfakcji i jakości obsługi Klienta
- Promowanie nowych narzędzi komunikacji i obsługi

Obszar obsługi Klienta

- Optymalizacja sieci Biur Obsługi Klienta, wizualizacja wybranych Biur
- Wzrost jakości i zakresu świadczonej obsługi poprzez zdalne kanały kontaktu (m.in. zwiększenie katalogu spraw Klienta realizowanych przy pierwszym kontakcie)
- Wdrożenie nowej, multikanałowej platformy contact center, której uruchomienie udostępni Klientom nowe kanały kontaktu

- Opracowanie nowych koncepcji funkcjonowania obszarów wsparcia obsługi Klientów i rozliczeń oraz przygotowanie planu ich wdrożenia

Obszar handlu hurtowego

- Adaptacja do zmian wynikających ze zwiększenia aktywów wytwórczych w Grupie Enea w zakresie doskonalenia narzędzi i metod zarządzania portfelem i zabezpieczenia pozycji w ramach pełnego łańcucha wartości dodanej
- Opracowanie modelu fundamentalnego cenowych ścieżek długoterminowych dla węgla kamiennego
- Rozwój narzędzi wspomagających generację rozproszoną w związku ze zmianami mechanizmu wsparcia źródeł odnawialnych, wchodzących w życie po 1 stycznia 2018 r.
- Kontrakcja dostaw paliw produkcyjnych pod planowaną produkcję energii elektrycznej na rok 2018

E. Wyniki finansowe

G4-9

Omawiany 2016 r. zakończyliśmy dobrymi wynikami operacyjnymi odnotowując **wzrosty w prawie wszystkich obszarach działalności**.

W porównaniu z 2015 r.:

- Wytwarzanie energii elektrycznej [GWh] **wzrosło o 3,2 %** (w tym ze źródeł konwencjonalnych wzrost o 6%, a z odnawialnych źródeł energii spadek o 36,5%)
- Wytwarzanie ciepła brutto [TJ] **wzrosło o 1,6%**
- Sprzedaż usług dystrybucji odbiorcom końcowym [GWh] **wzrosła o 4,5%**
- Sprzedaż energii elektrycznej i paliwa gazowego odbiorcom detalicznym [GWh] **wzrosła o 5,6%**

FINANSE 2016

- 11.256 mln zł – przychodów ze sprzedaży netto
- 2.328 mln zł – EBITDA
- 849 mln zł – zysku netto
- 1,9 - wartość wskaźnika dług netto/EBITDA

Szczegółowe wyniki finansowe za 2016 r. - przejdź do [raportu rocznego](#).

F. Nagrody

Perła Polskiej Gospodarki

W październiku 2016 r. Enea została wyróżniona certyfikatem w rankingu polskich przedsiębiorstw i otrzymała tytuł Perła Polskiej Gospodarki w kategorii Perły Wielkie. Byliśmy dumni, że w laudacji doceniono nas za „konsekwentną realizację polityki i strategii przedsiębiorstwa oraz pozycję lidera wśród najbardziej dynamicznych i efektywnych przedsiębiorstw w Polsce.”

Enea Orłem Wprost

W czerwcu 2016 r. zostaliśmy laureatem konkursu „Orły Wprost” w kategorii „Firma z największym średnim zyskiem netto w latach 2012-2014”.

Jesteśmy rozważni

Enea Logistyka otrzymała Certyfikat „Rozważna Firma” przyznawany za podejmowanie konkretnych działań związanych z zarządzaniem należnościami oraz prowadzenie biznesu zgodnie z normami opisanymi w Kanonie Dobrych Praktyk Rozważnych Firm.

Docenieni przez branżę

Stowarzyszenie Elektryków Polskich w 2016 r. odznaczyło szczeciński oddział Enei Oświetlenie medalem im. inż. Kazimierza Szpotańskiego. Wyróżnienie przyznawane jest firmom szczególnie zasłużonym dla rozwoju przemysłu elektrotechnicznego. To także wyraz podziękowania za wieloletnią współpracę spółki z organizacją.

Firma przyjazna Klientom

W 2016 r. otrzymaliśmy po raz trzeci Godło Firma Przyjazna Klientowi. Podstawą przyznanego nam wyróżnienia jest badanie na grupie blisko 900 Klientów Enei, w którym oceniane są następujące tematy: prawdopodobieństwo polecenia naszej firmy, łatwość kontaktu z nami oraz ogólnego zadowolenia Klientów ze współpracy z Eneą.

Sprawdzony sprzedawca energii

Uzyskaliśmy ponownie tytuł Certyfikowanego Sprzedawcy Energii Towarzystwa Obrotu Energią, który potwierdza stosowanie przez nas „Dobrych Praktyk Sprzedawców Energii Elektrycznej”. Jesteśmy jedną z siedmiu firm w Polsce, którym przyznano ten tytuł spośród 400 firm z koncesją na obrót energią elektryczną.

Bursztyn Polskiej Energetyki

Raport zrównoważonego rozwoju Grupy Enea za 2016

Podczas Ogólnopolskiego Szczytu Energetycznego OSE w Gdańsku, naszą spółkę wyróżniono za „uzupełnienie łańcucha wartości o aktywa węglowe, a tym samym zabezpieczenie dostaw surowca do kluczowej inwestycji w segmencie wytwarzania”.

Najlepszy projekt cyfrowy

Oracle Polska wyróżniła Eneę Centrum nagrodą w kategorii „Najlepszy projekt cyfrowy”. To potwierdzenie bardzo dobrych wyników wprowadzenia zarządzania procesowego, cyfryzacji dokumentów i integracji systemów w Grupie Enea.

Bezpieczna Bogdanka

Lubelski Węgiel „Bogdanka” SA otrzymała tytuł „Lidera bezpieczeństwa w przemyśle” podczas Międzynarodowej Konferencji „Risk Engineering Days”. Wyróżnienie to jest przyznawane corocznie przedsiębiorstwom i instytucjom w Polsce w uznaniu dokonań i innowacji w dziedzinie bezpieczeństwa w przemyśle.

Raport Bogdanki najlepszy

LW Bogdanka otrzymała Nagrodę Główną oraz Nagrodę Ministra Rozwoju w dziesiątej, jubileuszowej edycji konkursu „Raporty Społeczne” organizowanego przez Forum Odpowiedzialnego Biznesu i Deloitte. Nagrodzony został Raport Zintegrowany 2015 Grupy Kapitałowej Lubelski Węgiel Bogdanka SA.

Innowacyjna Bogdanka

LW Bogdanka otrzymała nagrodę główną w kategorii „Przemysł” w ramach VI edycji „Innowatorów Wprost” – konkursu dla najbardziej innowacyjnych przedsiębiorstw w Polsce. Laureaci „Innowatorów” są wyłaniani na bazie autorskiego badania Innovation Research, które weryfikuje nakłady na badania, rozwój i inwestycje w innowacje oraz ich praktyczne zastosowanie w biznesie.

Bogdanka najlepszym pracodawcą na wschodzie Polski

Kopalnia LW Bogdanka została wyróżniona w konkursie Top Pracodawcy Polski Wschodniej 2016.

G. Kontakt

G4-31

Zapraszamy do kontaktu:

Joanna Maderska

Biuro Społecznej Odpowiedzialności Biznesu

Departament Public Relations i Komunikacji

email: csr@enea.pl

Informacje dotyczące celów strategicznych społecznej odpowiedzialności biznesu i realizujących je działań, w tym nasze wcześniejsze raporty, są dostępne na [stronie](#).